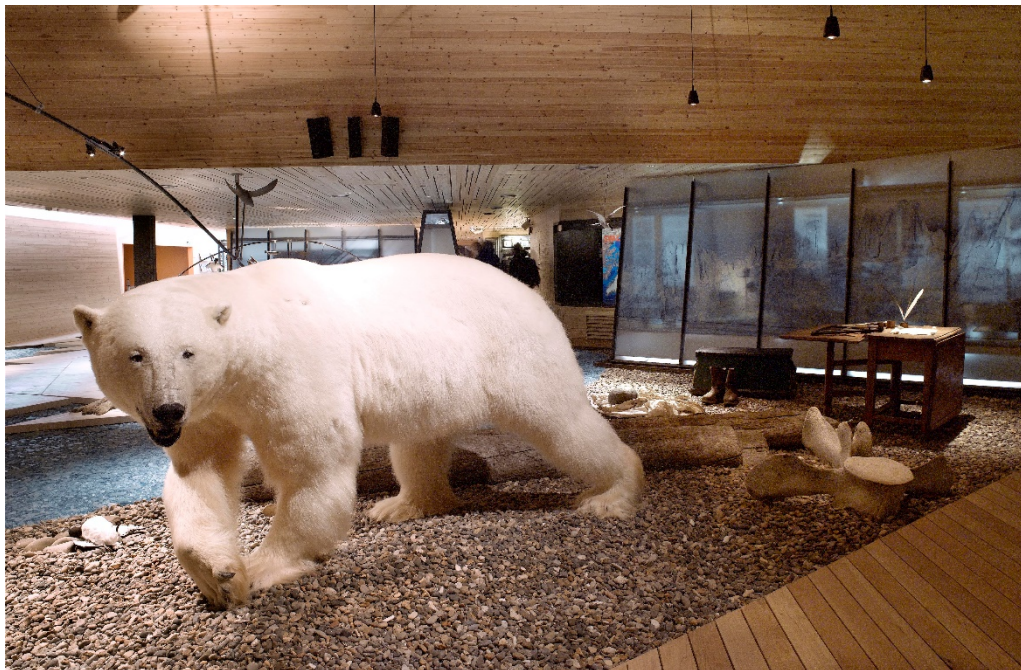




Strategi Svalbard Museum 2018 - 2028

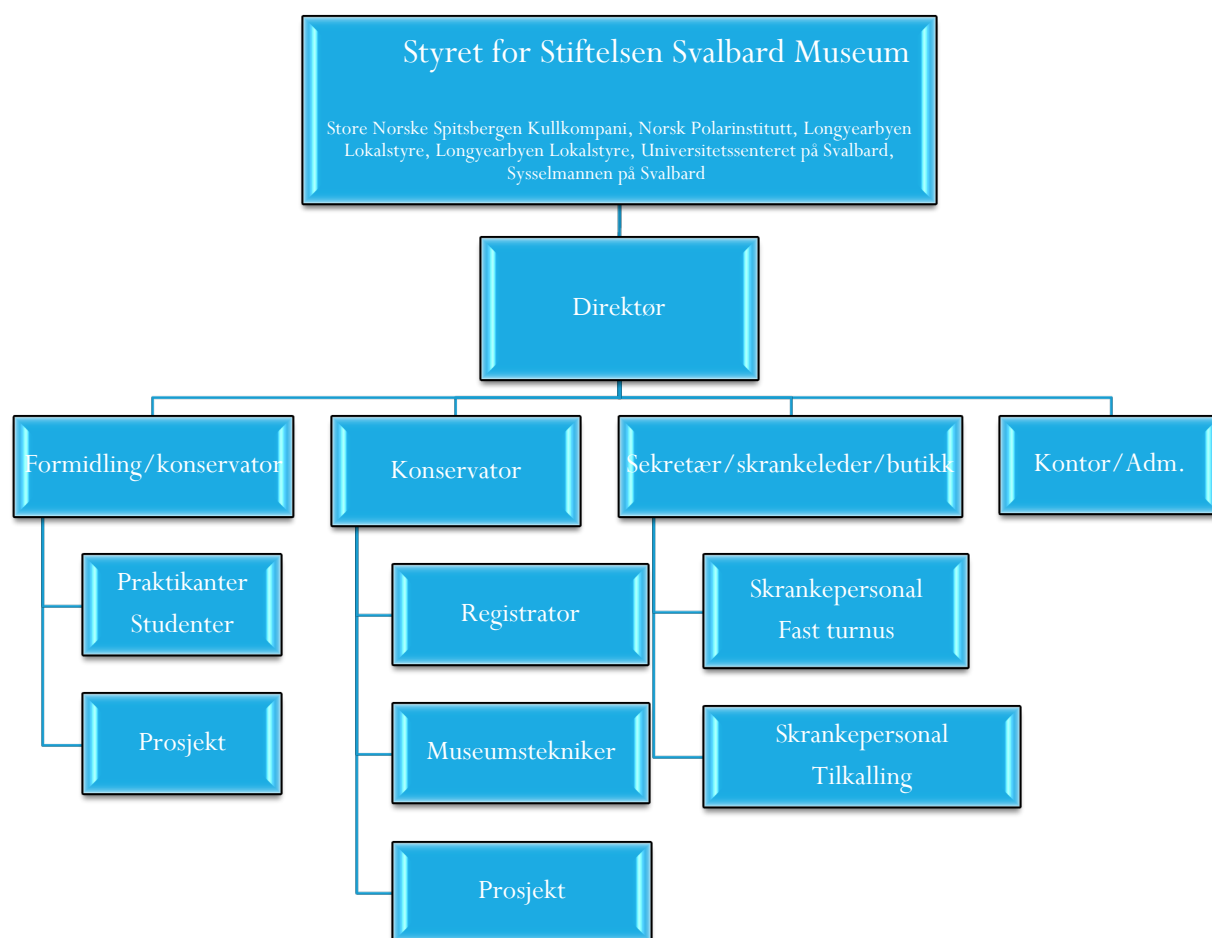
Unik arktisk kunnskapsleverandør



SVALBARD MUSEUM

8. desember 2017
Christin Kristoffersen

Organisasjonsmodell Svalbard Museum



Innledning

Svalbard Museums første museumskomite ble opprettet i 1964 og i 1969 var 86 museumsgjenstander samlet i den gamle posthytta nedenfor kirka. 18. januar 1979 ble Svalbard Museums første styre konstituert i Longyearbyen, i 1981 ble dørene åpnet for publikum for første gang (i den gamle grisekjøsen) og museet ble offisielt innviet 20.2.1982. Aktiviteten var i mange år basert på aktivt engasjement og frivillig innsats fra lokalbefolkningen og hadde per 1998 ingen ansatte. I 1999 startet arbeidet med å «profesjonalisere» museet, også dette arbeidet i unik samhandling med lokalbefolkningen.

Museet var organisert som et underorgan av det lokale Svalbardrådet, ble så en stiftelse fra 2000 som i 2002 ble en egen avdeling under det nyetablerte Lokalstyret (å sammenligne med offentlig eie på fastlandet), for deretter å igjen bli en selvstendig stiftelse i januar 2006 da museet i ny form flyttet inn i den nyetablerte Forskingsparken. Stifterne er per 2017: Longyearbyen Lokalstyre, Sysselmannen på Svalbard, Universitetscenteret på Svalbard, Norsk Polarinstitutt og Store Norske Spitsbergen Kulkompani AS. 1.1.2007 ble museet, som del av den nasjonale museumsreformen, del av Kulturdepartementets tilskuddsordning, finansiering av bygg, drift og kulturhistorisk lab. står Justis- og beredskapsdepartementet for gjennom Svalbardbudsjettet. Museet drifter Kulturhistorisk magasin og laboratorium med 44 000 gjenstander, og har et digitalt bildearkiv som i dag består av mer enn 20.000 digitale bilder.

Museets ansatte og samlede aktivitet utgjør i 2017 omentrent 15 årsverk og aktiviteten kjennetegnes i tillegg av et utstrakt samarbeid med lokale, regionale, nasjonale og internasjonale institusjoner, organisasjoner og aktører som på ulike vis bidrar til museets formidlerrolle, kunnskapsutvikling, forskning, forvaltning og generelle samfunnsrolle. Kultur- og naturhistoriske utstillinger er en kompleks formidlingsform som krever samarbeid mellom en rekke forskjellige aktører.

Besøkstallene for Svalbard museum var om lag 14 000 i 1998 og i overkant av 45 000 i 2016. En formidabel utvikling som viser museets aktualitet og samtidig økningen i det nasjonale og internasjonale fokuset på Svalbard, nordområdene og Arktis både arkeologisk/historisk og ikke minst klimamessig.

Svalbard Museum har en unik historikk både som museum og som institusjon, noe som styrker museets posisjon som forvalter av Svalbards unike natur- og kulturhistorie og Norges kunnskapsmessige posisjon i et internasjonalt Arktis.

Fakta: Svalbard er et nøkkelområde for innhenting av kunnskap om hva som skjer i Arktis når temperaturen øker og hvordan det preger globalt klima. Klimaendringene påvirker klimasystemet både i og utenfor Arktis/polare strøk. Konsekvensene er mangfoldige. Havisen og isbreene smelter og skaper havnivåstigning. Tinende permafrost bidrar til utslipp av klimagasser. Klimaendringer kan påvirke transporten og fordelingen av miljøgifter fordi reaktiviteten til stoffene, opptak og opphopning i organismer er temperaturavhengige. Klimaendringer skjer parallelt med påvirkninger som forurensning, fiske, endringer i arealbruk, befolkningsøkning og kulturelle og økonomiske endringer. Alle disse påvirkningene kan til sammen forsterke konsekvensene for mennesker og økosystemers helse og velvære både i Arktis og verden for øvrig.

Svalbard Museum, unik arktisk kunnskapsleverandør

Vår visjon er at vi skal være et aktuelt, relevant og tilgjengelig museum for natur og kulturhistorie. Visjonen fra 1999 til 2010 var ifølge A. Schiøtz sin handlingsplan følgende: Svalbard Museum skal arbeide for å verne kultur og naturverdier på Svalbard gjennom innsamling, dokumentasjon, forskning og formidling. Være kunnskapsplattform for Svalbard natur- og kulturmiljø og et sted for opplevelse, læring og allmenn kulturell virksomhet med særlig vekt på samspillet i naturen og mellom menneske og natur.

Svalbard Museum, aktuelt, relevant og tilgjengelig museum for natur- og kulturhistorie

Nordområdene er et viktig strategisk satsingsområde for norske myndigheter og Svalbard Museum har en viktig rolle som bidragsyter til kunnskapsutviklingen i nord.

«Forskning og høyere utdanning er et av de viktigste satsingsområdene for norsk aktivitet og nærvær på Svalbard. Unik natur og beliggenhet, lange polartradisjoner og god tilgjengelighet med moderne infrastruktur gjør Svalbard til en attraktiv plattform for både norsk og utenlandsk arktisk forskning og høyere utdanning ... Dette er et område der Norge har enestående mulighet til å bidra til den globale kunnskapsutviklingen.» Meld. St. 32 (2015–2016) Svalbard

«Kunnskap er en grunnleggende forutsetning for en vellykket nordområdepolitikk. Som polarnasjon med sterke interesser i nordområdene skal Norge fortsatt være blant de ledende nasjoner når det gjelder kunnskap om, for og i nord.» Regjeringens nordområdemelding - mellom geopolitikk og samfunnsutvikling, 2017.

Svalbard Museum ønsker å bidra ytterligere til at nasjonale mål og føringer om å videreutvikle Svalbard som plattform for forskning og utdanning innfris, og vi ønsker å styrke forskning og kunnskapsformidling om Svalbards særegne natur- og kulturhistorie. Det betyr også å bidra i hvilken type kunnskap og formidling som nettopp vil styrke Svalbard og derigjennom Norge sin posisjon som kunnskapsutvikler i nord. Dette betyr også at formidlingen av denne kunnskapen blir viktig, også relatert til næringsliv og reiseliv. Kunnskap er også en ressurs for reiselivet og i Stortingsmelding 14, Natur for livet, heter det også følgende: *«Svalbards villmarksnatur og arktiske dyreliv byr imidlertid på unike muligheter for naturopplevelse og gir grunnlaget for en betydelig reiselivsnæring.»* Vi er vårt samfunnsansvar bevisst og ved Svalbard Museum ser vi særlig to områder hvor kunnskapsfronten trenger å styrkes:

Styrking av Svalbard som naturhistorisk kunnskapsbærer

Svalbards fjell er laboratorium for uvurderlig paleontologisk forskning. De siste 10 år har Naturhistorisk Museum v/UiO, under ledelse av Jørn Hurum gravet frem en rekke marine øgler fra jordens Middeltid (perioden etter tidens verste masseutryddelse for 252 år siden hvor mellom 92-97 % av verdens arter døde ut). Tvers gjennom Svalbard i området Longyearbyen, Svea og Østkysten ligger et belte av havavsetninger fra Juratiden hvor tusenvis av øgler venter på å se dagens lys. De marine øglene på Svalbard er globalt unike både grunnet bevaringskvaliteten og sitt unike artsmangfold og gir innblikk i hvordan dyrelivet i havet for flere millioner år siden gir uvurderlig kunnskap om havets og livets historie. Som ledd i Svalbard Museums egenart og kunnskapsrolle ønsker vi at konservering, forskning og formidling av denne enestående paleontologiske forskningsaktiviteten skal gjøres lokalt med et globalt nedslagsfelt.

Svalbard Museum skal nå dette målet ved å prioritere:

Etablere naturhistorisk avdeling

Formidling av marine øgler, dinosaurer og fossiler vil være en viktig og enestående presentasjon av norsk forskning/kunnskapsutvikling og vår polare naturarv i Arktis. Det er også av stor betydning at også naturarvsmateriale fra Svalbard blir konserverert, forsket på – og formidlet i den lokale kontekst hvor dette unike naturhistoriske materialet finnes. Slik kan museet endelig vise frem den fossilrikdommen forskere fra hele verden kjenner til, men få andre. Dette vil også skape økt bredde i den forskningsaktiviteten som foregår i nord.

Tiltak

- Sikre støtte for et forprosjekt til en slik avdeling gjennom nasjonale myndigheter og i samarbeid med lokalt og nasjonalt reiseliv.
- Ansette en vertebratpaleontolog som bidrar i prosjektering av utstillinger, laboratorier og samlingsareal.
- Sikre at byggetrinn 3 i Svalbard Forskningspark gir rom for en naturhistorisk avdeling.

Styrking av Svalbard som kulturhistorisk kunnskapsbærer

«Verdens interesser for nordområdene og Arktis øker. Klimaendringene slår særlig hardt ut i nord og kan påvirke dagens nærings- og samfunnsliv.» heter det i Regjeringens nordområdemelding, 2017. Ved Svalbard Museum ser vi allerede hvordan et merkbart mildere klima leder til ødeleggelse av kulturminner. Nå haster det å dokumentere og bevare viktige deler av vår felle europeiske kulturhistorie.

Meld. St. 32 (2015–2016) Svalbard, viser hvordan Forskningsparken har bidratt positivt til lokal aktivitet, turisme, forskningsformidling, representasjon og generell næringsutvikling i tillegg til økt samarbeid mellom aktørene på Svalbard og bedre informasjonsvirksomhet. Vi ønsker at denne positive utviklingen skal fortsette.

Svalbard museum har per i dag en kulturhistorisk gjenstandssamling som både i størrelse (44 000 gjenstander) og i kvalitet er unik og dekker Svalbards 400-årige historie. Fra Barents oppdagelse i 1596, den vesteuropeiske hvalfangstperioden fra 1612 – 1700, russisk overvintringsfangst fra 1704 – 1852, norsk fangst fra 1820, ekspedisjonsperioden fra 1800 tallet, bergverksvirksomheten og bosettingene fra 1890 og frem til i dag, andre verdenskrig 1940 45, samfunnsliv, arbeidsliv samt forskning og turisme i nyere tid. I 2011 overtok også Svalbard Museum ansvar og drift av den kulturhistoriske samlingen fra Sysselmannen. Fra 2008 har vi også utviklet et betydelig digitalt bildearkiv som består av mer enn 20.000 digitale bilder fra slutten av 1800 tallet og frem til vår egen tid på plattformene Digitalmuseum.no og den europeiske nettportalen Europeana.eu. Dette har styrket vårt utstrakte samarbeid med europeiske institusjoner og forskere.

Det drives i dag også lite eller ingen *forskning* relatert til kulturminnene på Svalbard initiert fra Norge og det rikholdige kildematerialet brukes ikke til kunnskapsutvikling slik det burde. Kulturhistorisk forskning skaper verdier gjennom kunnskapsproduksjon og kunnskap skaper interesse, engasjement og ikke minst; et behov for å beskytte våre polare verdier.

Svalbard Museum ser det derfor som nødvendig både å sikre kunnskapspotensialet fra – samt selve kulturminnene som ødelegges av erosjon og nedbør grunnet klimaendringer. Slik sikrer vi helt nødvendig kunnskapsutvikling, -forvaltning og – formidling før de forsvinner for all fremtid.

Fakta: Svalbard har midnattssol mellom 20. april til 20. august og mørketid mellom 28. oktober til 14. februar.

Svalbard Museum skal nå dette målet ved å prioritere:

Etablere forskingsavdeling for arkeologi

Ingen steder stiger temperaturen raskere enn i Arktis og med nedsmelting av permafrost forsvinner også de gode bevaringsforholdene for arkeologisk gjenstandsmateriale som tidligere karakteriserte kulturminnene på Svalbard. Økt erosjon og endring i permafrost vil lede til økt nedbryting av det arkeologiske materialet og kreve mange flere arkeologiske utgravninger av truede kulturminner, og det haster. Når materialet så er gravd ut bør det bli gjenstand for forskning i tillegg til bevaring og konservering, det er rett og slett nødvendig.

Kulturminneforvaltningen på Svalbard er den eneste i Norge som ikke er knyttet til et universitetsmuseum med ansvar også for forskning. Dette vil vi endre.

Tiltak

- Avklare formelt at Svalbard Museum vil ha ansvar for arkeologiske utgravninger på Svalbard og være kunnskapsleverandør for Svalbards kulturminneforvaltning ovenfor Sysselemannen, slik Norsk Polarinstittutt er det for naturvernforvaltningen.
- Sikre at byggetrinn 3 i Svalbard Forskningspark gir rom for å etablere forskningsavdeling, eller skape rom for to kontorer og lager for utgravingsutstyr.
- Etablere to forskerstillinger innenfor arkeologi, samt drift og utstyr til feltarbeid.
- Søke EU prosjektmidler sammen med nasjonale og internasjonale samarbeidspartnere
- Opplæring av arktisk konservering relatert til klimaendring (se for øvrig avsnittet Samarbeid nedenfor)

Nasjonalparksenter Svalbard

Svalbard representerer 1/5 del av Norges territorium. 65 % av landarealet og 87 % av havområdene er vernet som nasjonalparker eller naturreservater, åtte områder er også utpekt som Ramsaområder. Svalbards høye miljømål, Norges forpliktelser i Svalbardtraktaten, satsing på bærekraftig turisme samt forskning og utdanning genererer store informasjonsbehov på øyriket. Verdien av informasjon og kompetanse om vern og naturmiljø på Svalbard har et stort utnyttet potensiale. Etablering av et naturinformasjonssenter vil kunne ivareta informasjons- og kunnskapsbehov innen forvaltning, forskning, turisme, samfunns- og næringsliv. Verdens best forvaltede villmarksområder har verdi både lokalt og globalt i en verden som i økende grad søker etter svar på klimaendringer og bærekraftige håndtering av sårbar natur. Svalbard museum har i dag allerede ansvar for formidling av miljøinformasjon til turister på oppdrag fra Sysselemannen.

Det er etablert et forprosjekt for Nasjonalparksenter på Svalbard og styringsgruppen uttaler at: *«Hovedformålet med etablering av naturinformasjonssenter vil være å dekke behovet for informasjon om verneområdene og miljøverdiene de representerer»* - Prosjektskisse forprosjekt, 2016.

Svalbard Museum skal nå dette målet ved å prioritere:

Valg av lokalisering av et slikt senter har bør ifølge Sysselemannens innspill til stortingsmeldingen om Svalbard 8.7.2015 være basert på innhold og formidlingspotensiale. Svalbard Museum mener at et slikt senter bør basere seg på eksisterende kompetanse og erfaring med både innhenting, forskning, konservering og formidling av naturhistorisk kunnskap og derfor vil være naturlig å lokalisere som del av Svalbard Museums ansvar. Det vil også styrke den faglige utviklingen ved museet og slik skape store og viktige synergieffekter både lokalt, nasjonalt og internasjonalt.

Tiltak

- Delta aktivt videre i prosessen. Sikre støtte hos Sysselmannen, Klima- og miljødepartementet, Miljødirektoratet og ikke minst hos lokale aktører og styringsgruppen.
- Promotere verdien av helhetlig vurdering av kunnskapsutvikling og formidling som er knyttet til faglig kompetanse og erfaring. Og ikke minst, samarbeidskompetanse og erfaring med mange typer nasjonal og internasjonal samhandling. Det vil være aktuelt og vurdere slike sentre som er etablert både i Sverige, Finland, USA og Canada. Derfor vil et viktig tiltak for Svalbard Museum være å komme tidlig i dialog med disse.

Samlingsforvaltning

Svalbard museum har tre hovedsamlinger, gjenstandssamling, fotosamling og historisk arkiv. Gjenstandssamlingen består av Svalbard Museums egne gjenstander og gjenstander oppbevart på vegne av staten ved Sysselmannen. Sistnevnte hovedsakelig arkeologiske. Det har blitt tilbakeført en samling arkeologisk materiale fra hvalfangertiden, Smeerenburgsamlingen. Dette materialet har frem til 2005 vært oppbevart i Nederland. Også en stor mengde arkeologisk materiale fra Tromsø Museum, museer i Sverige og gjenstander fra Forsvarsmuseet og Sjøfartsmuseet har kommet tilbake til Svalbard. Høsten 2007 ble også det arkeologiske materialet fra Barentsburg plassert her. Totalt 45 000 gjenstander hvorav 7000 er tilfredsstillende katalogisert. Alle registrerte gjenstander blir publisert på [Digitalt Museum](#) og www.europeana.eu

Fotosamlingen består av 25 000 historiske fotografier. Hovedparten av disse er digitalisert og publisert/tilgjengelig på vår nettside. Det er også deponert en samling på 10 000 fotografier fra Store Norske Kullkompani. Det historiske arkivet består av 21 hyllemeter med papirer og lignende. Samlingene registreres og oppbevares i det kulturhistoriske magasinet.

Svalbard Museum skal nå dette målet ved å prioritere:

Et planverk som muliggjør nødvendige endringer og forbedringer av struktur, rammer, kvalitet og innhold i sin samlingsforvaltning. Svalbard museum skal også sikre pålagte mål for samlingsforvaltning som er at museet kan gjøre rede for ethvert objekt til enhver tid og at vi har oppdatert informasjon om alle objekter det forvalter.

Tiltak

- Utvide dagens 50 % stilling som registrator til 100% stilling.
- Lage ferdig samlingsforvaltningsplan og innsamlingsplan.
- Håndtere etterslepet innenfor katalogisering og magasin.
- Vurdere alternativer for fremtiden vedrørende dagens magasin for store gjenstander (Grisefjøsset).
- Innføre Kulturrådets standard for samlingsforvaltning, Spectrum.

Formidling

Årlig besøker 45000 til 50000 besøkende vårt museum og vår formidling på digitale plattformer øker i omfang. Vår særegne historie og internasjonale status som formidler av norsk, arktisk og Europeisk kulturhistorie og en unik og krevende naturhistorie. Museet har en god plattform for kommunikasjon og dialog med publikum som museet ønsker å utvikle på en bred front i årene fremover. Svalbard Museum kjennetegnes av et aktivt og anerkjent formidlingsprogram som inneholder mange og ulike former for formidling i tillegg til samlingsforvaltning og utstillinger både digitalt og i museets lokaler. Lokal, nasjonal og internasjonal forskningsformidling, presentasjon av polarlitteratur og beretninger om liv og levned i Arktis, utvidet undervisningsprogram for skoler og barnehage, samarbeid med institusjoner på

fastlandet. Dette preger virksomheten og skaper en åpen, spennende og lavterskelpreget dialog med brukere av alle slag og gjennom mange arenaer.

Svalbard Museum skal nå dette målet ved å prioritere:

Styrking av sin formidlingsplattform og formidlingsrekkevidde.

Tiltak

- Styrke vår formidling av Europeisk kulturhistorie ovenfor land med særegen historie på Svalbard.
- Legge spesiell vekt på levende, aktuell forskningsbasert formidling.
- Digitale medier skal bli et bedre instrument for dialog med publikum
- Legge særlig vekt på å utvikle formidlingsformer som tiltrekker seg et voksent publikum og være en arena for livslang læring og debatt
- En ytterligere satsing på formidling ovenfor reiselivet, herunder Cruise
- Utvikle tilbudet til skole og barnehage i Longyearbyen og vurdere utvidelse av tilbudet ovenfor nye brukergrupper via sosiale media, særlig skoler på fastlandet.
- Utvikle kulturpakker som en del av museets formidling. Dette kan også kombinert med tilbud og utvikling av museets salgsavdeling også kan gi økt økonomisk inntjening for institusjonen.

Fakta: Longyearbyen er Svalbards største bosetting på i overkant av 2000 innbyggere i 2016 og er en av verdens nordligste bosettinger. Totalt på Svalbard bor det i overkant av 2600 mennesker. Befolkningen på øyriket er internasjonal og fra har mer enn 40 nasjonaliteter. Befolkningen er også ung (hovedsakelig mellom 25-44) da det ikke er et livsløpsamfunn.

Gruvemuseum

Svalbard har en unik industrihistorie på Svalbard, som både er unik i seg selv grunnet at verdens nordligste gruvedrift har foregått her i mer enn 100 år. Den er også unik grunnet sin internasjonale historikk og ikke mist koblingen til norsk (og internasjonal) politikk og fastlandsindustri. Denne sterke og unike posisjonen er ennå ukjent for de fleste og har ikke fått sin fortjente plass i verken nordnorsk, norsk eller internasjonal museal historie.

Kulldriften på Svalbard i korte trekk

I Longyearbyen ble det i 1905 inngått avtale mellom Kulkompagniet Trondhjem-Spitsbergen amerikanske John Munro Longyear og Frederick Ayer (The Arctic Coal Company ACC) om kulldriften basert på funn et par år tiligere. I 1906–1915 jobbet ca 200 arbeidere fra Norge og Sverige i gruvene, funksjonærene var britiske eller amerikanske. Levevilkårene var primitive. I 1916 ble ACC solgt til Store Norske Spitsbergen Kulkompani AS (SNSK). Vinteren 1917–18 var det drøyt 180 mann i arbeid og 34 kvinner og barn overvintret. Fram mot 1920 hadde antallet økt til 289. I 1925 overtok Norge suvereniteten over Svalbard. Det ble etterhvert et mål at Longyearbyen skulle bli et familiesamfunn på linje med andre bygder i Norge. I 1976 overtok staten aksjene i Store Norske og dermed også styringen av samfunnsutviklingen i Longyearbyen.

Ny-Ålesund (78°55' nord og 11° 56' øst) hadde kulldrift fra 1916 drevet av Kings Bay Kull Company og har gjennom ulike tidsfaser hatt en både utfordrende og krevende produksjon. I 1948, 1952 og 1953 skjedde flere alvorlige gruveulykker som krevde 28 menneskeliv. En ulykke i 1962 krevde 21 menneskerliv og gruvene ble nedlagt. I 1963 forlot befolkningen stedet. Daværende statsminister Einar Gerhardsen måtte gå av grunnet sikkerheten i gruvene, et ansvar som lå på staten som eier av gruveselskapet.

Sveagruven i Van Mijenfjorden ble grunnlagt av det svenske selskapet Aktiebolaget Spetsbergens Svenska Kolfält i 1917 og har vært gjennom flere faser med utvikling og avvikling til en ny gruve ble åpnet (Svea Nord) ble åpnet i 2001. I 2011 startet forberedelsene til en ny gruve i Lunckefjell, nordøst for Svea. Gruva kom imidlertid aldri i normal drift, og ble stengt i 2015 på grunn av lave kullpriser.

Russisk kullgruve drift i Barentsburg, Pyramiden og Grumant går tilbake til 1913. Den store satsingen på kulldrift kom i gang fra slutten av 1920 -årene da Trust Arktikugol kjøpte Barentsburg, Pyramiden og Grumant og har gjennom ulike prosesser av drift ledet til stor russisk tilstedeværelse, bla hele 2 500 i 1955. I dag opprettholdes kun kulldrift i Barentsburg hvor det bor ca 600 mennesker. Barentsburg har et russisk konsulat.

Tekniske og industrielle kulturminner er uvurderlig dokumentasjon av Svalbards nasjonale og internasjonale industrielle historie, de unike arbeidsforholdene, tekniske og naturmessige utfordringene, multilaterale politiske relasjoner, og samfunnshistorie og denne uvurderlige historien fortjener en faglig og kvalitetsmessig formidling fra en kompetent og egnet plattform.

Svalbard Museum skal nå dette målet ved å prioritere:

Industrikultur er en viktig del av verdens kulturarv. Det arbeides over hele verden med å bevare og dokumentere industrihistorie og arbeiderkultur. Svalbard Museum anser det som tvingende nødvendig at Norge er sitt ansvar bevisst og etablerer gruvemuseum i egnede lokaler, i gruve 3 og/eller i gruve 7/andre egnede plattformer for gruehistorisk formidling under Svalbard Museums ledelse.

Tiltak

- Sikre støtte til en forstudie for etablering av et gruvemuseum på Svalbard (inkludert vurdering av potensialet i dagens Gruve 3 aktivitet initiert av Store Norske Kullkompani) under ledelse av Svalbard Museum.
- Samhandle med Riksantikvar, sentrale myndigheter, departement og direktorat, lokale organisasjoner og aktører, nasjonale og internasjonale museum og relevante institusjoner for å sette sammen en sterk faglig styringsgruppe.
- Presentere skisse og ramme for forstudie.

Administrativ utvikling

Svalbard Museum har siden sin spede oppstart hatt en kraftig utvikling, ikke minst prosessen fra et museum basert på frivillighet, gjennom midlertidige ansettelser uten fagkompetanse til i dag hvor museet siden plan om profesjonalisering ble utarbeidet i 2000, fremstår som en institusjon med tydelig ledelse og fagkompetanse gjennom hele organisasjonen. Utviklingen, slik vi ser i mange museer, har blitt til underveis. Det vil si at noen stillinger og ikke minst administrativ struktur ikke har gjennomgått en helhetlig vurdering basert på den aktiviteten og den faglige posisjonen museet har i dag, ikke minst statlige krav til systematikk og rapportering. Nye behov for administrative og økonomiske systemer og HR har blitt tydeligere, de endringer institusjonen står ovenfor både i form av behov for effektivisering i egen struktur og i form av det utviklingsbehov museet har, gir behov for å gjøre en overordnet vurdering av organisasjonskart og stillingshjemler. Målet er økt kontroll, økt systematikk og struktur på administrative og økonomiske funksjoner, effektivitet og bedre utnyttelse av egne ressurser. Museets faglige mål skal oppnås både innenfor dagens rammer og ikke minst ved oppfyllelse av det potensialet museet har for Svalbard og Norge mht samlingsforvaltning, natur- og kulturhistorisk kunnskapsutvikling, forskning og formidling.

Svalbard Museum skal nå dette målet ved å prioritere:

Gjennomgang av administrativ struktur og organisering slik at man effektiviserer dagens drift og klargjør for fremtiden. Ikke minst for å sikre at behov for arkiv, administrasjon, HR og økonomi er tilpasset både institusjonens behov, posisjon og identitet og samfunnets krav til rapportering, systemer og innsikt i institusjonen drift.

Tiltak

- Gjennomgang av Svalbard Museums forvaltningsmessige struktur
- Implementering av endringer/restrukturerer basert på gjennomgang av forvaltningsmessig struktur

Samhandling

«Etableringen, og senere utvidelsen, av Forskningsparken har bidratt til vesentlig aktivitet med positive ringvirkninger i Longyearbyen. Den trekker ikke bare til seg studenter og ansatte, men også turister og lokalbefolkning som benytter tilbudene i økende grad, bl.a. til populærvitenskapelige foredrag og Svalbard museum. En evaluering av Forskningsparken fra 2014¹ viser at parken er mye brukt også til representasjon og viktige besøk, og konkluderer med at Forskningsparken har bidratt til mer variert næringsutvikling ... Forskningsparken bidrar også til koordinering ved å samlokalisere de sentrale forskningsinstitusjonene på stedet og ved å være en viktig møtearena. En evaluering av forskningsparken⁴ viser at den har bidratt til økt samarbeid og utveksling av kompetanse mellom Norsk Polarinstitutt, UNIS og Svalbard museum, og bedre informasjonsvirksomhet, logistikk og support». Meld. St. 32 (2015–2016) Svalbard

Forskningsparken gir Svalbard Museum unik mulighet til samhandling og denne er har det hele veien vært viktig for museet å benytte. Vi ser at potensialet kan utvides ytterligere og ser at strategien særlig til Universitetssenteret på Svalbard åpner for utvidelse av studietilbudet. Svalbard museum ønsker å bidra i denne prosessen med studier som har stor relevant på Svalbard, og kunnskapspotensiale for norske og utenlandske studenter og forskere, museumsforvaltere og forvaltning i hele det sirkumpolare Arktis.

Svalbard Museum skal nå dette målet ved å prioritere:

Studier i konservering av Arktiske gjenstander ved UNIS i samarbeid med Svalbard Museum og relevante universitetsmuseum på fastlandet og internasjonalt.

Tiltak

- Samarbeide med- og promotere ovenfor UNIS, Kunnskapsdepartementet og sentrale myndigheter denne unike muligheten for å både skape ny arena for særdeles relevant arktisk forskning og utdanning – og for å skape en enda sterkere plattform for Svalbard som ledende i arktisk kunnskap utvikling.
- Kunsthall Svalbard er et eksempel på verdien av samhandling også utenfor Forskningsparken, dette samarbeidet vil videreføres også inn i fremtiden og har også gitt Svalbard Museum ny erfaring mht samhandling:



I februar 2015 åpnet Nordnorsk Kunstmuseum Kunsthall Svalbard i samarbeid med- og i lokalene til Svalbard Museum. En arena for internasjonalt orientert samtidskunst på Svalbard. Nordnorsk Kunstmuseum er en sentral aktør på det norske, og etter hvert sirkumpolare visuelle kunstfeltet. Museet har sin base i Tromsø, med virke av utstillinger, formidling og andre kunstarrangement i alle de tre nordlige fylkene, inkludert Svalbard. Til Kunsthall Svalbard er det i 2015/16 knyttet et Artist in Residence-program, og første Residence-prosjekt var en serie arbeider av Olav Christopher Jenssen, som utforsket biologiske, geopolitiske og kulturelle aspekter ved Svalbards landskap i dag.

